



Konzept

Regionales Leistungszentrum

Judo beider Basel

## INHALTSVERZEICHNIS

1	EINLEITUNG.....	3
2	ORGANIGRAMM.....	3
3	ZIELE.....	3
4	REGIONALES LEISTUNGSZENTRUM (RLZ) .....	3
4.1	Aufbau .....	3
4.2	Grundanforderungen.....	4
4.3	Altersstruktur .....	4
4.4	Jahresplanung.....	4
4.4.1	<i>Auf- und Teilnahmekriterien</i> .....	4
4.4.2	<i>RLZ Kantonalkader U11, U13, U15</i> .....	5
4.4.3	<i>RLZ Stammkader U18, U21, Elite</i> .....	5
4.4.4	<i>Allgemein</i> .....	6
4.5	Anmeldung .....	6
4.5.1	<i>Kantonalkader</i> .....	6
4.5.2	<i>Stammkader</i> .....	6
4.6	Jahresbeiträge .....	7
5	DAS RLZ FÜHRUNGSTEAM (RLZFT).....	7
5.1	Koordinator (RLZK) .....	8
5.2	Trainer (RLZT) .....	8
5.3	Kommunikation und Information .....	8
5.3.1	<i>RLZFT</i> .....	8
5.3.2	<i>KJVbB</i> .....	9
6	MEDIZINISCHES KONZEPT .....	9
6.1	Allgemeines .....	9
6.2	Ziele .....	10
7	LEISTUNGSSPORTFÖRDERUNG BEIDER BASEL.....	10
8	FINANZIELLE UNTERSTÜTZUNG DER ATHLETEN IN HÄRTEFÄLLEN .....	10
	ANHANG 1 .....	12
	ANHANG 2 .....	13

## 1 EINLEITUNG

Zur Vereinfachung der Erstellung dieses Dokumentes wurde nachfolgend nur die männliche Schreibform gewählt. Das Verzeichnis der verwendeten Abkürzungen befindet sich im Anhang 2.

Das vorliegende „Konzept 2018 – Regionales Leistungszentrum für Judokas“ dient dem Verständnis und ist als dynamische Richtlinie zu verstehen, welche jedes Jahr angepasst wird.

Es beschreibt die Ziele, Aktivitäten und die Aufbauorganisation des Regionalen Leistungszentrums Judo beider Basel (RLZ). Auf der [Homepage des KJVbB](#) kann es zusammen mit den nachfolgend aufgeführten Dokumenten eingesehen und heruntergeladen werden:

Jahresplanung 2018

Wochenplan

Anmeldeformulare

## 2 ORGANIGRAMM

Das „Organigramm 2018 – Regionales Leistungszentrum Judo beider Basel“ stellt die aktuelle Aufbauorganisation und die Zuständigkeiten der aufgeführten Personen dar. Es befindet sich im Anhang 1.

## 3 ZIELE

Das Regionale Leistungszentrum Judo beider Basel verfolgt folgende Ziele:

- Förderung des Judo Leistungssports.
- Bilden und Aufrechterhalten einer fördernden Plattform für talentierte Athleten.
- Sichten und Heranführen talentierter Athleten an das Sichtungs- oder Nationalkader.
- Begleiten und Unterstützen von regionalen Sichtungs- und Nationalkaderathleten.

## 4 REGIONALES LEISTUNGSZENTRUM (RLZ)

### 4.1 Aufbau

Das RLZ besteht aus zwei Kadern:

Name	Altersklasse	Charakteristika
RLZ-Kantonalkader	U11, U13, U15	Mitglieder des Kantonalkaders besuchen Clubtrainings und zusätzlich die Kantonalkadertrainings sowie die punktuellen Massnahmen (Trainingswochenenden, Trainingslager, Wettkämpfe und Mannschaftscup).
RLZ-Stammkader	U18, U21, Elite	Mitglieder des Stammkaders trainieren ein bis zweimal täglich. Um dieses anspruchsvolle Pensum bewältigen zu können, stimmen sie Ausbildung und Trainingsaktivitäten optimal aufeinander ab.

Das RLZ-Kantonalkader wendet sich an Leistungssport-Einsteiger. In Absprache mit dem Athleten entscheiden die Trainer zu gegebener Zeit über den Wechsel ins RLZ-Stammkader. Das RLZ-Stammkader fokussiert auf Nachwuchs-Athleten. Die beiden Kader sind Teile des RLZ.

Bei leistungsstarken Athleten im U21 und Elite Alter, muss in Absprache mit dem Trainer entschieden werden, ob ein Verbleib im RLZ sinnvoll ist oder ob gegebenenfalls ein Wechsel in ein NLZ in Frage kommt. Ziel ist es, den Athleten eine optimale sportliche Entwicklung zu ermöglichen.

## 4.2 Grundanforderungen

RLZM sind Athleten der angeschlossenen Vereine und Schulen des KJVbB und nach Absprache des Kantonalen Judo Verbands Jura. .

Sie sind motivierte Wettkampfsportler, welche das RLZ Judo beider Basel nutzen wollen. Sie verpflichten sich im Gegenzug, regelmässig an den RLZ- Aktivitäten und Wettkämpfen teilzunehmen sowie die Mannschaften des KJVbB, welche unter dem Namen „Team Judo beider Basel“ starten, aktiv zu unterstützen.

## 4.3 Altersstruktur

<b>Elite</b>	Erwachsene	Athleten, die im entsprechenden Jahr 21 oder älter sind
<b>U21</b>	Junioren	Athleten, die im entsprechenden Jahr 20 oder jünger sind
<b>U18</b>	Jugend	Athleten, die im entsprechenden Jahr 17 oder jünger sind
<b>U15</b>	Schüler A	Athleten, die im entsprechenden Jahr 14 oder jünger sind
<b>U13</b>	Schüler B	Athleten, die im entsprechenden Jahr 12 oder jünger sind
<b>U11</b>	Schüler C	Athleten, die im entsprechenden Jahr 10 oder jünger sind

## 4.4 Jahresplanung

Im Dezember werden die Jahresplanungen (Trainings- und Wettkampfpläne) für das folgende Kalenderjahr publiziert. Alters- bzw. Niveauanpassungen (U15 resp. Elite) werden in den entsprechenden Trainings vorgenommen.

Die Aktivitäten des RLZ werden im Jahres- sowie im Wochenplan beschrieben. Zu den Trainingsanlässen wird von den Trainern eine Präsenzliste geführt, welche dem SJV auf Verlangen zugestellt wird.

Im Dokument „Jahresplanung 2018“ sind die Trainingszeiten, die Aktivitäten und die Trainerkoordination ersichtlich. Zur Vereinfachung wurden die Abkürzungen verwendet, die im Anhang 2 aufgeführt sind. Das Dokument kann auf der [Homepage des KJVbB](#) eingesehen und heruntergeladen werden.

### 4.4.1 Auf- und Teilnahmekriterien

Um die Aufnahme ins RLZ kann sich jeder Judoka, der einer Schule oder einem Club des KJVbB angehört, auf Empfehlung seines Trainers bewerben. Die Bewerbung erfolgt beim RLZ Trainer der entsprechenden Kaderstufe.

Die Aufnahme von Athleten, die von einem Personal Coach betreut werden, ist ausgeschlossen. Sie treffen mit der Leistungssportförderung beider Basel eine individuelle Vereinbarung.

#### 4.4.2 RLZ Kantonalkader U11, U13, U15

Um im RLZ Kantonalkader aufgenommen zu werden, muss eine einmonatige Probezeit absolviert werden. Danach entscheidet der Trainer der jeweiligen Kaderstufe über die Aufnahme. Der Verbleib im RLZ Kantonalkader ist an folgende Kriterien gebunden:

- Einhalten der beschriebenen Regeln im RLZ-Konzept und Anweisungen des RLZFT
- Zusätzlich zu den Clubtrainings Teilnahme am wöchentlichen Kantonalkadertraining
- Teilnahme an mindestens sechs Ganztagestrainings des Kantonalkaders KJVbB pro Jahr
- Besuch von Trainingslagern und Turnieren gemäss untenstehender Tabelle
- Die Resultate der Judoka werden in der Datenbank des SJV erfasst und im Ranking festgehalten.
- Teilnahme am Selektionstag PISTE am Ende des Kalenderjahres (U15)

<i>Altersklasse</i>	<i>Kriterien</i>
U11	Besuch eines Trainingslagers pro Jahr. Besuch von mindestens vier Turnieren pro Jahr.
U13	Besuch von zwei Trainingslagern pro Jahr. Besuch von mindestens sechs Turnieren pro Jahr.
U15	Besuch von drei Trainingslagern pro Jahr. Besuch von mindestens acht Turnieren pro Jahr. Teilnahme an den Sportfenster-Trainings am Di und Do Morgen nach individuellem Aufgebot.

#### 4.4.3 RLZ Stammkader U18, U21, Elite

Um in das RLZ Stammkader aufgenommen zu werden, muss eine einmonatige Probezeit absolviert werden. Danach entscheidet der Trainer der jeweiligen Kaderstufe über die Aufnahme. Der Verbleib im RLZ Stammkader ist an folgende Kriterien gebunden:

- Einhalten der beschriebenen Regeln im RLZ-Konzept und Anweisungen des RLZFT
- Besuch von mindestens zwei Randori Trainings pro Woche
- Besuch von mindestens vier Trainings pro Woche
- Teilnahme an mindestens 10 Turnieren pro Jahr
- Teilnahme am Selektionstag PISTE am Ende des Kalenderjahres

<i>Altersklasse</i>	<i>Kriterien</i>
U18	Besuch von 4-6 Trainingslagern pro Jahr Besuch von 8-10 Turnieren pro Jahr. Besuch von zwei Randori Trainings pro Woche Besuch von mindestens vier Trainings pro Woche
U21	Besuch von 6-8 Trainingslagern pro Jahr Besuch von 8-10 Turnieren pro Jahr. Besuch von 3-4 Randori Trainings pro Woche Besuch von 6-8 Trainings pro Woche

#### 4.4.4 Allgemein

Über einen allfälligen Ausschluss infolge Nichterfüllung vorgenannter Kriterien entscheidet der Trainer in Absprache mit dem RLZFT. Eine Wiederaufnahme kann frühestens auf den Beginn des neuen Kalenderjahres erfolgen.

Wer im RLZ aufgenommen wurde ist verpflichtet, sich bei Fernbleiben vom Training vorgängig beim zuständigen Trainer (mündlich, per Email oder SMS) abzumelden.

#### 4.5 Anmeldung

Mit der Anmeldung bestätigen der Teilnehmer, dessen gesetzlicher Vertreter und der Trainer die Dokumente „Konzept 2018 - Regionales Leistungszentrum Judo beider Basel“, „Wochenplan 2018“, „Jahresplan 2018“ und „Anmeldeunterlagen 2018 - Regionales Leistungszentrum Judo beider Basel“ gelesen, verstanden und akzeptiert zu haben sowie genügend gegen Unfall und Haftpflicht versichert zu sein. Die Zustimmung der Erziehungsberechtigten und des zuständigen Trainers ist Bedingung für die Aufnahme ins RLZ. Der KJVbB und das RLZFT haften nicht für Unfälle oder Schäden, d.h. der Versicherungsschutz ist Sache des Teilnehmers.

##### 4.5.1 Kantonalkader

Das Anmeldeformular für das Kantonalkader muss einmalig ausgefüllt und beim Koordinator RLZ eingereicht werden.

Die Mitgliedschaft ist zeitlich nicht limitiert und endet mit dem Austritt aus dem Kantonalkader oder dem Übertritt ins Stammkader. Der Austritt ist dem Trainer und dem Koordinator schriftlich bekannt zu geben und ist jederzeit möglich. Der Jahresbeitrag des laufenden Jahres wird nicht zurückerstattet.

##### 4.5.2 Stammkader

Judoka, die Mitglied im RLZ-Stammkader werden möchten, reichen das Anmeldeformular beim Trainer Stammkader ein. Sie unterziehen sich einer sportmedizinischen Untersuchung gemäß Punkt 7. Medizinisches Konzept. Diese Maßnahme dient der Sicherheit der Athleten sowie der optimalen Trainingsgestaltung.

Anmeldungen sind jederzeit möglich. Das entsprechende Formular kann auf der [Homepage des KJVbB](#) eingesehen und heruntergeladen werden. Die Mitgliedschaft ist zeitlich nicht

limitiert und endet mit dem Austritt aus dem Stammkader. Der Austritt ist dem Trainer und dem Koordinator schriftlich bekannt zu geben und ist jederzeit möglich. Der Jahresbeitrag des laufenden Jahres wird nicht zurückerstattet.

#### 4.6 Jahresbeiträge

Die Beiträge für die jährliche Mitgliedschaft im RLZ sind der untenstehenden Tabelle zu entnehmen.

<i>Mitgliedschaft</i>	<i>Jahresbeitrag 2018</i>	<i>Jahresbeitrag 2019</i>
RLZ Kantonalkader	Fr. 100.-	Fr. 200.-
RLZ Kantonalkader individuell, für Athleten, die eine Sportklasse absolvieren (BS) oder die Sportfenster nutzen (BL) und somit neben dem Mittwochabendtraining auch noch die beiden Trainings am Di und Do Morgen belegen.	Fr. 400.-	Fr. 600.-
RLZ Stammkader	Fr. 800.-	Fr. 1000.-
RLZ Stammkader light, für Athleten, welche nur die Trainings nach 18Uhr besuchen	Fr. 400.-	Fr. 600.-

Der Jahresbeitrag RLZ Kantonalkader berechtigt zum Besuch aller Kantonalkadertrainings. Der Jahresbeitrag RLZ Stammkader berechtigt zum Besuch der Tages- und Abend-Stammkadertrainings. Der Jahresbeitrag RLZ Stammkader light berechtigt zum Besuch der Stammkadertrainings nach 18:00Uhr. Diese Option ist gedacht für Athleten, die nicht in einer Sportklasse oder Sportlehre sind oder keine Individuallösung vereinbart haben.

Der Jahresbeitrag muss jeweils bis Ende Januar auf das Konto des KJVbB einbezahlt werden:

Kontonummer: 60-609724-7

IBAN: CH50 0900 000 6060 9724 7

Kantonaler Judoverband beider Basel, RLZ

4437 Waldenburg

Bei fehlender Anmeldung oder ausstehendem Zahlungseingang wird der Athlet vom Trainingsbetrieb ausgeschlossen.

## 5 DAS RLZ FÜHRUNGSTEAM (RLZFT)

Das RLZFT ist für die Führung des Regionalen Leistungszentrums verantwortlich und stellt einen reibungslosen, kompetent geführten Trainingsbetrieb gemäss dem Reglement für Regionale Leistungszentren des SJV sicher. Das Team konstituiert sich selbst, wobei der Headcoach zwingend Mitglied des RLZFT sein muss. Sportliche und administrative Aufgaben müssen von unterschiedlichen Personen wahrgenommen werden. Das RLZFT besteht aus mindestens drei Personen, welche die folgenden Funktionen bzw. Verantwortungsbereiche abdecken:

### 5.1 Koordinator (RLZK)

- Er organisiert und koordiniert die Aktivitäten des Regionalen Leistungszentrums in Zusammenarbeit mit den Head Coaches
- Er führt und verwaltet die Mitgliederliste
- Er kümmert sich um die Anliegen der Teilnehmer
- Er ist Mitglied des Vorstands des KJVbB und stellt den Informationsfluss zwischen Vorstand und RLZ sicher
- Er vertritt das RLZ Judo beider Basel ggf. in weiteren Gremien

### 5.2 Trainer (RLZT)

- Die Head Coaches des Stamm- und Kantonalkaders führen die Trainerteams und die Gasttrainer.
- Sie verfügen über eine Trainerausbildung (min. J+S Leiter 3 oder gleichwertig)
- Sie leiten die Trainings und Aktivitäten des Stamm- bzw. des Kantonalkaders
- Sie coachen ihre Athleten an Turnieren im Ausland (das Coaching der Athleten an Turnieren in der Schweiz liegt in der Verantwortung der Clubs und Schulen)
- Sie führen die Präsenzlisten und beurteilen die Leistungen der Athleten
- Sie führen die Standortgespräche mit den Athleten und deren Erziehungsberechtigten und sind ihre primären Ansprechpersonen
- Sie sind für die Erstellung der Jahresplanung der Trainings, Wettkämpfe und Aktivitäten verantwortlich
- Sie stellen den Transfer der Athleten von einer Leistungsgruppe zur nächsten gemeinsam sicher
- Sie entscheiden gemeinsam mit dem RLZFT über disziplinarische Massnahmen und ggf. den Ausschluss von Athleten aus dem RLZ

### 5.3 Kommunikation und Information

Alle relevanten Ausschreibungen, Unterlagen und Berichte können auf der [Homepage des KJVbB](#) und [SJV](#) eingesehen und heruntergeladen werden.

Homepage KJVbB

**[www.judobeiderbasel.ch](http://www.judobeiderbasel.ch)**

Homepage SJV

**[www.sjv.ch](http://www.sjv.ch)**

Die wesentlichen Informationen (allgemeine Aktivitäten, Trainings, Einzel- und Mannschaftsturniere, Kurse, An- und Abmeldungen) werden über dieses Medium bereitgestellt.

Nachfolgend sind die E-Mail Adressen der verantwortlichen Ansprechpartner aufgeführt:

#### 5.3.1 RLZFT

##### **Koordinator (RLZK)**

Christian Witzig

[christian.witzig@judobeiderbasel.ch](mailto:christian.witzig@judobeiderbasel.ch)

##### **Trainer**

Markus Wellenreiter, Leitung Stammkader [markus.wellenreiter@judobeiderbasel.ch](mailto:markus.wellenreiter@judobeiderbasel.ch)



Stella Campestrin, Leitung Kantonalkader [stella.campestrin@judobeiderbasel.ch](mailto:stella.campestrin@judobeiderbasel.ch)  
Gabriele Campestrin [gabriele.campestrin@judobeiderbasel.ch](mailto:gabriele.campestrin@judobeiderbasel.ch)  
Hanspi Glaser [hanspigliaser@bluewin.ch](mailto:hanspigliaser@bluewin.ch)  
Roger Bruttin [roger.bruttin@judobeiderbasel.ch](mailto:roger.bruttin@judobeiderbasel.ch)

## 6 VORSTAND DES KJVbB

Das RLZ Judo beider Basel ist Teil des Kantonalen Judo Verbandes beider Basel (siehe Statuten des KJVbB Punkt 1.1, Name, Sitz und Zweck). Der Vizepräsident ist auch Mitglied des RLZFT und stellt die Kommunikation der beiden Gremien sicher. Die Ressorts des Vorstands sind wie folgt zugeordnet:

### **Präsidium**

Arnaud Reichling [arnaud.reichling@judobeiderbasel.ch](mailto:arnaud.reichling@judobeiderbasel.ch)

### **Vizepräsidium**

Christian Witzig [christian.witzig@judobeiderbasel.ch](mailto:christian.witzig@judobeiderbasel.ch)

### **Finanzen**

Corinne Krause [corinne.krause@judobeiderbasel.ch](mailto:corinne.krause@judobeiderbasel.ch)

### **Sportliche Leitung Judo**

Tabea Wickli [tabea.wickli@judobeiderbasel.ch](mailto:tabea.wickli@judobeiderbasel.ch)

### **Kommunikation**

vakant

### **Aktuariat**

Daniela Schmidhauser [daniela.schmidhauser@judobeiderbasel.ch](mailto:daniela.schmidhauser@judobeiderbasel.ch)

## 7 MEDIZINISCHES KONZEPT

### 7.1 Allgemeines

Der sportliche Erfolg ist von verschiedenen Faktoren abhängig. Nebst Kondition, Technik und Taktik sind auch das Umfeld, die Psyche, die physische Gesundheit und die Ernährung entscheidende Faktoren, die dazu beitragen, dass die gesetzten Ziele auch erreicht werden können. Nur bei bester Gesundheit sind gute sportliche Leistungen möglich. Deshalb sind regelmässige sportmedizinische Untersuchungen, Leistungsmessungen sowie die Vorbeugung oder richtige Behandlung von Verletzungen unerlässlich.

In der Region beider Basel gibt es im Wesentlichen zwei Institutionen, welche die RLZ Athleten für die medizinische Betreuung in Anspruch nehmen können. Die Praxisklinik Rennbahn in Muttenz ist Partnerin der Leistungssportförderung Baselland, ebenso Dr. med. Matteo Rossetto, Hirslandenklinik Birshof in Münchenstein.

Generell können jedoch auch die weiteren Swiss Olympic zertifizierten Institutionen in der Region oder der gesamten Schweiz für die sportmedizinische Betreuung ausgewählt werden. Grundsätzlich gilt freie Arztwahl. Die Leistungssportförderung Baselland und BaselTalents leisten die finanziellen Beiträge jedoch nur dann, wenn die Untersuchung bei einer Institution/einer Ärztin/einem Arzt durchgeführt wird, die/der von Swiss Olympic ausgezeichnet ist.

## 7.2 Ziele

Alle Mitglieder der Leistungssportförderung Baselland und von BaselTalents unterziehen sich jährlich einer sportmedizinischen Untersuchung und eventuell leistungsdiagnostischen Messungen. Der Kanton unterstützt die medizinische Betreuung mit einem jährlichen Beitrag pro Person aus Sport-Fonds-Mitteln, womit eine Grunduntersuchung pro Jahr abgedeckt ist. Wer einer Sportklasse beitreten möchte, muss sich einer sportmedizinischen Untersuchung unterziehen.

## 8 LEISTUNGSSPORTFÖRDERUNG BEIDER BASEL

Die Leistungssportförderung unterstützt die Entwicklung des Judokas im Spannungsfeld zwischen Training und schulischer Weiterbildung.

Im Angebot der Leistungssportförderung BL und der Leistungssportförderung Basel Talents unterstützen und empfehlen die Kantone die medizinische respektive mentale Betreuung sowie Ernährungsberatung. Für weitere Informationen verweisen wir auf die Webseiten [www.lsf.bl.ch](http://www.lsf.bl.ch) für Baselland und [www.ed-bs.ch](http://www.ed-bs.ch) für Basel Stadt.

Auf Wunsch der verantwortlichen kantonalen Koordinatoren dürfen Empfehlungsschreiben zur Aufnahme in die Leistungssportförderung nur durch ein in der Region anerkanntes "Judogremium" ausgestellt werden. Die personelle Struktur des RLZ Judo beider Basel erfüllt diese Anforderung. Empfehlungsschreiben werden vom entsprechenden Trainer sowie einem Mitglied des RLZFT unterzeichnet.

Mitglieder des RLZ Judo beider Basel und/oder Besitzer einer Swiss Olympic Talent Card, können beim RLZ Judo beider Basel ein anerkanntes Empfehlungsschreiben für ein Ausbildungsangebot der Talent- und Leistungssportförderung BS und BL (Sportklassen, Ausbildungen mit Leistungssport und Individuallösungen) verlangen.

In enger Zusammenarbeit zwischen den verantwortlichen Koordinatoren der Kantone und dem RLZ „Judo beider Basel“ wird sichergestellt, dass die Entwicklung des Gesuchstellers begleitet wird, in dem regelmässig Informationen sowie Daten ausgetauscht werden können.

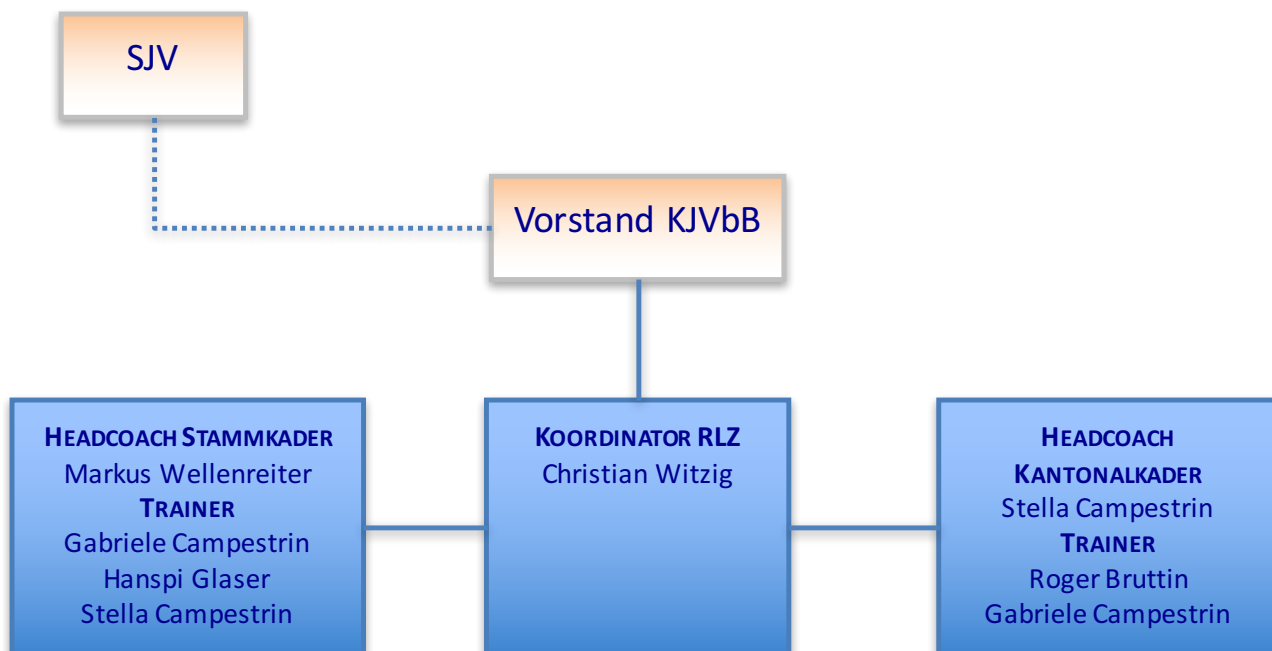
## 9 FINANZIELLE UNTERSTÜTZUNG DER ATHLETEN IN HÄRTEFÄLLEN

Die Mitgliedschaft im RLZ-Stamm- bzw. RLZ-Kantonalkader und die Teilnahme an den Aktivitäten und Trainingsmassnahmen sollen grundsätzlich für jeden leistungswilligen Athleten möglich sein. Die damit verbundenen finanziellen Aufwendungen sind nicht unerheblich. Im

Härtefall, d.h. wenn ein Athlet nicht oder zeitweise nicht in der Lage ist, die notwendigen finanziellen Mittel aufzubringen, kann ein Gesuch um finanzielle Unterstützung formlos an ein Mitglied des RLZFT gerichtet werden. Das RLZFT entscheidet nach dem Vier-Augen-Prinzip über die Bewilligung des Gesuchs und vereinbart mit dem Gesuchsteller die Modalitäten.

# ANHANG 1

## Organigramm RLZ Judo beider Basel



## ANHANG 2

Folgende Abkürzungen werden in den beschriebenen Dokumenten verwendet:

JbB	„Judo beider Basel“
KJVbB	Kantonaler Judoverband beider Basel
RLZ	Regionales Leistungszentrum
RLZ 1	Regionales Leistungszentrum (z.B. 1 steht für den 1. Samstagszusammenzug)
RLZFT	Regionales Leistungszentrum - Führungsteam
RLZM	Regionales Leistungszentrum - Mitglied
RLZT	Regionales Leistungszentrum - Trainer
RLZK	Regionales Leistungszentrum - Koordinator
RT 2	Ranking Turnier (z.B. 2 steht für das zweite Turnier des Jahres)
SEM	Schweizer Einzel- Meisterschaften
SJJMM	Schweizer Jugend- und Junioren Mannschafts- Meisterschaften („JbB“)
SJV	Schweizerischer Judo & Ju-Jitsu Verband
SMMD	Schweizer Mannschafts- Meisterschaften der Damen („JbB“)
SMMH	Schweizer Mannschafts- Meisterschaften der Herren („JbB“)
SMT	Schüler- Mannschafts- Turniere („JbB“)
SOCT	Swiss Olympic Talent Card